

Sophia

expertisecentrum
dementie



Sophia
expertisecentrum
dementie

Dementie

Ilse Masselis – regionaal expertisecentrum dementie Sophia Kortrijk

Expertisecentra dementie Vlaanderen

Visie

Het Expertisecentrum Dementie Vlaanderen en de negen regionale expertisecentra dementie willen dementie in de samenleving op de agenda plaatsen om de kwaliteit van het leven van mensen met dementie en hun omgeving te behouden of te verbeteren. Zij doen dit door het samenbrengen en uitbouwen van expertise, in samenwerking met andere actoren in het werkveld.



Expertisecentra dementie Vlaanderen

- Vlaams Expertisecentrum Dementie vzw en negen regionale expertisecentra



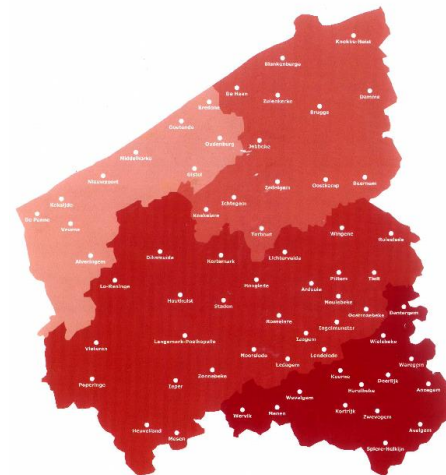
- 2014: decretale verankering woonzorgdecreet als partnerorganisatie

- In West-Vlaanderen:

- Foton
 - Zorgregio Brugge
 - Zorgregio Oostende-Veurne
- Sophia
 - Zorgregio Kortrijk
 - Zorgregio Roeselare

SEL's WEST-VLAANDEREN

- SEL Noord-West-Vlaanderen
- SEL Oostende-Veurne
- SEL Midden West-Vlaanderen
- SEL Zuid-West-Vlaanderen



Expertisecentra dementie Vlaanderen

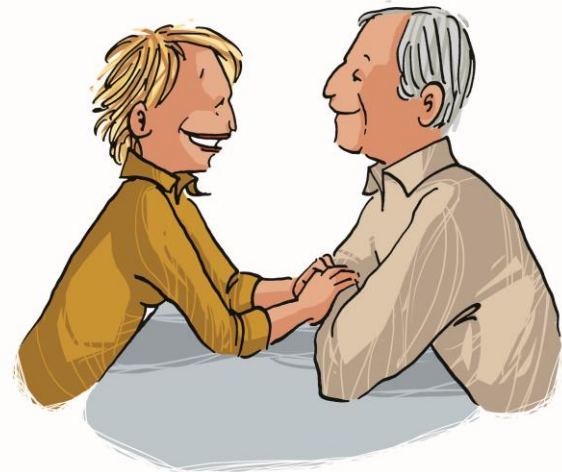
Doelstellingen

- Informatieverstrekking
- Advies, ondersteuning en doorverwijzing
- Opleiding en training
- Sensibilisering
- Signaalfunctie naar diverse overheden
- Netwerking
- Ondersteuning professionele hulpverleners in zorg en begeleiding

Stellingen

Dementie is een
ander woord
voor de ziekte van
Alzheimer.

*zij mag dan Alzheimer
hebben, wij hebben jou.*



De stelling is fout.

- De ziekte van Alzheimer is de oorzaak
Maar: meerdere ziektes leiden tot dementie
- Dementie is een **syndroom**:
= een geheel van symptomen van de onderliggende ziekte

Vergelijk:

Syndroom	Ziekte	Symptomen
Dementie	Ziekte van Alzheimer (o.a.)	Geheugenstoornissen, afasie, apraxie,...
Griep	Influenzavirus	Koorts, hoofdpijn, keelpijn, spierpijn,...

Stellingen

Er zijn meer dan 60 mogelijke oorzaken van dementie.

De stelling is juist.

- Bij 95% wordt de dementie veroorzaakt door:
 - Ziekte van Alzheimer
 - Schade aan de bloedvaten (leidt tot vasculaire dementie)
 - Ziekte van Lewy Body
 - Ziekte van Pick (leidt tot frontotemporale dementie)

- Vasculaire dementie en ziekte van Alzheimer komen vaak samen voor.

- Onder meer volgende ziektes leiden tevens tot dementie:
 - Ziekte van Huntington
 - Ziekte van Creutzfeld-Jacob

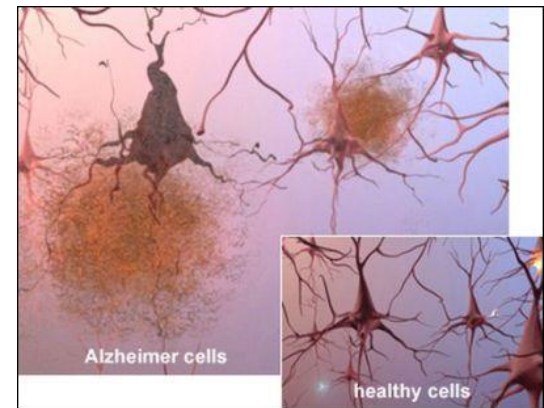
- Dementie kan ook voorkomen bij onder meer:
 - Ziekte van Parkinson
 - Multiple Sclerose
 - Aids

Stellingen

Dementie is steeds het gevolg van abnormale eiwitontwikkelingen.

De stelling is fout.

- Bij de meeste vormen van dementie: verstoring in de eiwitontwikkeling
 - Vb. Ziekte van Alzheimer: ophoping eiwit amyloïd tussen de zenuwcellen (plaques) of in de celkernen (tangles)
 - Vb. Ziekte van Pick: eiwit tau
- NIET bij vasculaire dementie = bloedvatenziekte = vele infartjes in de hersenen door:
 - Bloedvatvernauwing
 - Bloedklonter
 - bloeding

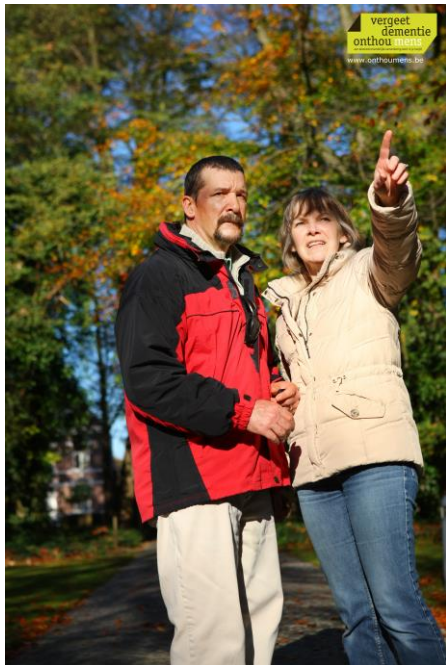


Stellingen

Dementie komt alleen voor op hoge leeftijd.

De stelling is fout.

- Dementie komt ook voor op jonge leeftijd.
- Jongdementie = dementie die begint voor 65 jaar.
 - ‘Beginnen voor’: duidt op de periode waarin de eerste symptomen zich voordeden, niet op de periode waarin de diagnose werd gesteld.
 - Ook wanneer iemand met jongdementie ouder wordt dan 65 jaar, kan je nog steeds de term jongdementie blijven gebruiken.
- In België naar schatting 3.000 tot 12.000 jonge personen met dementie.



Stellingen

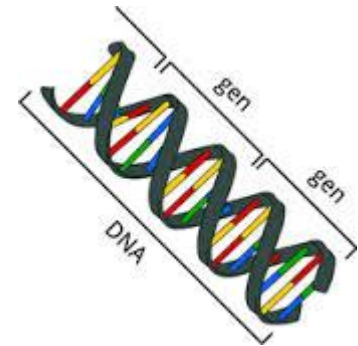
Als je vader of moeder dementie heeft of had, dan is de kans bijzonder groot het zelf ook te ontwikkelen.

De stelling is fout.

- In de regel niet erfelijk
Wel verhoogde gevoeligheid
(cfr. erfelijke aanleg voor hart- en vaatziekten)

- ▶ Verschillende genen spelen een rol
- ▶ Maar ook omgevingsfactoren van belang

- Autosomaal dominant erfelijke vorm (je wordt ziek als je het gen erft):
< 1% van de personen met dementie



Stellingen

Vergeetachtigheid is altijd het begin van dementie.

papa en mama
zeggen dat als je altijd
alles vergeet enzo,
dat je dan geen echte
mens meer bent.
raaar, hè?



misschien hebben ze een beetje
te veel horrorfilms gezien?



De stelling is fout.

- Geheugenproblemen treden later op bij
 - Frontotemporale dementie
 - Lewy Body dementie
- Wel stoornis korte termijn geheugen bij beginnende ziekte van Alzheimer
 - Opslaan van nieuwe informatie steeds moeilijker
- Vergeetachtigheid op zich wijst niet op dementie!
 - Er zijn meer mensen die zich zorgen maken om dementie dan dat er mensen dementie ontwikkelen
 - Rol van de huisarts in geruststelling

Stellingen

Dementie kan niet behandeld worden, hoogstens wat vertraagd.

De stelling is juist.

- Acetylcholinesterase-inhibitoren:

- Rivastigmine (Exelon), Donepezil (Aricept), Galantamine (Reminyl)



- Ondersteunen het geheugen

MAAR:

- Vooraf niet te voorspellen bij wie
- Enkel in beginstadium
- Slechts enkele jaren effect
- Én soms ernstige bijwerkingen

- Bij latere stadia: Memantine (Ebixa)



Stellingen

Dementie overkomt je, je kan het niet voorkomen of uitstellen.

De stelling is fout.

- Impact van levensstijl
- Vasculair
 - Vooral: terugdringen/voorkomen van hoge bloeddruk
 - Niet roken
 - Beweging
 - Vermijden van diabetes
 - 1 (vrouwen) à 2 (mannen) glazen alcohol per dag
- Cognitieve activiteit > opbouwen cognitieve reserve
 - Mentale activiteit
 - Actief en verscheiden sociaal en vrijetijdsleven



Stellingen

Het is best om als mantelzorger/hulpverlener mee te gaan in de belevingswereld van de persoon met dementie.

De stelling is juist.

- 2 dementiewetten (Huub Buijssen)
 - Beginnende dementie: wet van de gestoorde inprenting
 - Matige en ernstige dementie: wet van het oprollend geheugen
- Belevingsgericht omgaan = meegaan in de belevingswereld van de persoon met dementie
 - In de dagdagelijkse zorg
 - Kan ook door methodieken
 - Vb. reminiscentie en levensverhalen, muziek,...



Bedankt voor uw aandacht!

Ilse Masselis – ilse.masselis@dementie.be – 056/32.10.75